

Situació laboral de les persones joves a Catalunya

1r trimestre de 2016

Informe elaborat a partir de les darreres dades de l'Enquesta de Població Activa

Observatori Català de la Joventut



Generalitat de Catalunya
Departament de Treball, Afers Socials
i Famílies
Direcció General de Joventut

Presentació

Aquest informe recull els principals resultats de les darreres dades de l'Enquesta de població activa (EPA) sobre la situació laboral de les persones joves. També ofereix informació sobre els estudis i l'emancipació dels joves i les joves. L'informe compara sistemàticament la situació de la població juvenil amb l'adulta i, quan les dades ho permeten, analitza les diferències dins del grup de joves.

Les dades són generades per l'Idescat a petició de l'Observatori Català de la Joventut i fan referència a la població de 16 a 29 anys, d'acord amb la definició de joventut que fa la Llei 33/2010, de polítiques de joventut. La informació disponible en aquest document és, doncs, inèdita i ofereix una visió sobre la situació laboral del conjunt de la població jove.

Observatori Català de la Joventut

Sumari

1. [Aspectes destacats](#)
2. [Situació d'activitat](#)
3. [Ocupació](#)
4. [Atur](#)
5. [Estudis en curs](#)
6. [Emancipació](#)

1. Aspectes destacats

Situació d'activitat

- **La taxa d'activitat juvenil continua baixant i se situa al 58,6%.** Durant la crisi, la taxa d'activitat juvenil s'ha situat per sota de la de les persones de més de 29 anys i continua la seva tendència a la baixa.
- Un 42,3% de joves estan ocupats, mentre que un 16,3% està a l'atur (coeficient d'atur juvenil).

Ocupació

- **A l'inici del 2016 es consolida la creació neta d'ocupació iniciada el 2015.** En concret, en el primer trimestre de 2016 hi ha 19.200 llocs de treball més que l'any anterior ocupats per joves.
- Tot i aquesta millora encara s'observen amb força els efectes de la crisi: **des de l'any 2007 s'han destruït el 49,1% dels llocs de treball ocupats per joves.** En concret, en aquest període de crisi els llocs de treball ocupats per joves s'han reduït gairebé a la meitat, passant de 847.600 el primer trimestre de 2007 als 431.900 actuals.
- Aquesta evolució també es fa palesa en **la taxa d'ocupació que se situa al 42,3%**, més de 20 punts per sota del valor que tenia abans de la crisi; tot i això, respecte el primer trimestre de 2015 la taxa d'ocupació ha crescut un 1,6%.
- **Les persones joves treballen predominantment en el sector serveis (81,1%)** i amb feines de més baixa qualificació que els de més de 29 anys.
- El percentatge de contractes temporals va disminuir els primers anys de la crisi ja que van ser els primers llocs de treball a desaparèixer. Des del 2010, però, la taxa de temporalitat ha anat creixent. **Aquest trimestre la temporalitat entre els treballadors i les treballadores joves ha augmentat un 5,2% respecte l'any anterior, situant la taxa de temporalitat al 45,7%** i fent evident que la majoria dels llocs de treball que es creen tenen caràcter temporal.

Atur

- La millora en l'ocupació i el descens de l'activitat es reflecteixen en una **disminució de 5,6 punts interanuals en la taxa d'atur juvenil, que se situa en el 27,8%**, molt lluny del màxim del 39% assolit el primer trimestre de 2013.
- En xifres absolutes, a **Catalunya hi ha 166.100 joves a l'atur.**
- **L'atur afecta més als nois (29,2%), als més joves (59,3%), als joves sense estudis postobligatoris (42,5%) i als joves estrangers (36,3%).**
- La taxa d'atur juvenil de llarga durada se situa al 10%. Això significa que **el 36,1% dels joves a l'atur fa més d'un any que busquen feina.**
- A mesura que s'allarga l'atur, disminueix la cobertura dels ajuts públics: únicament **l'11,2% de les persones joves aturades reben algun subsidi o prestació d'atur.**

Estudis en curs

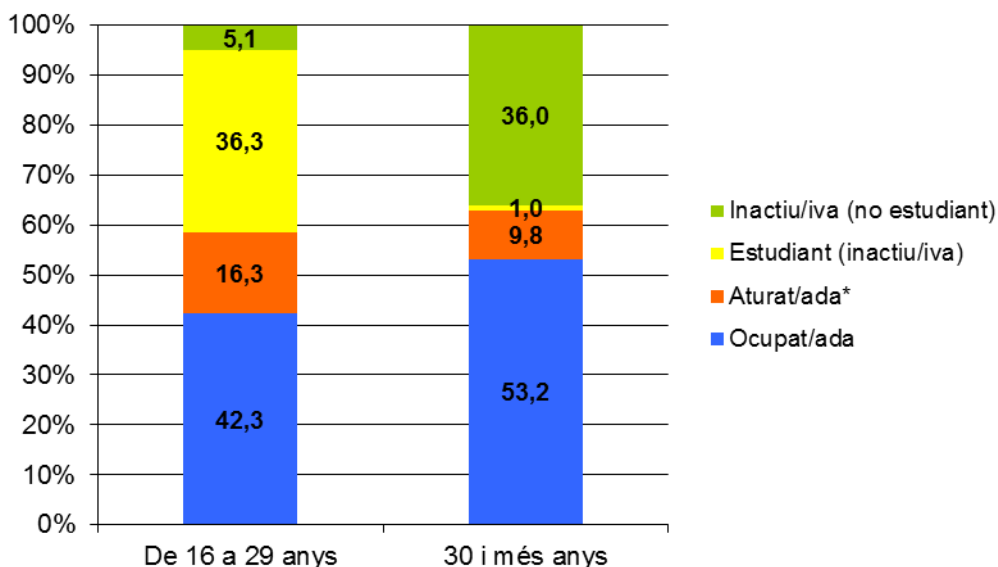
- **El 50,8% de les persones joves estudien.** La crisi econòmica ha estimulat el retorn o l'allargament dels estudis. De totes maneres en el primer trimestre del 2016 el percentatge de joves que estudien es manté igual a l'any anterior, coincidint amb la millora en la taxa d'ocupació.

Emancipació

- **La taxa d'emancipació de les persones joves de 16 a 29 anys se situa al 24%,** un 0,4% més baixa que l'any anterior.

2. Situació d'activitat

Situació d'activitat segons grup d'edat (%).
Catalunya, 1r trimestre de 2016

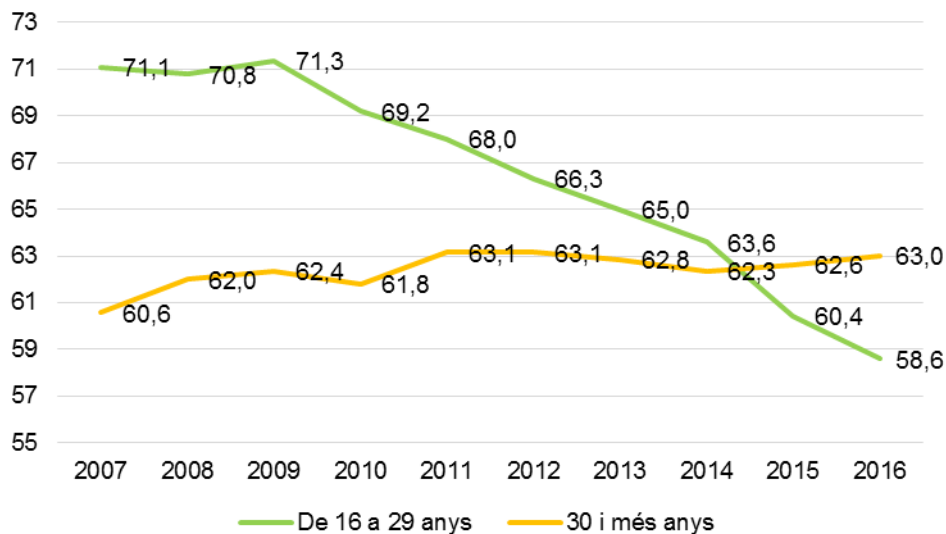


* Coeficient d'atur.

Font: Enquesta de població activa (Idescat). Elaboració pròpia

- Les persones joves que treballen representen un 42,3% del total. Sumades a les que estan a l'atur, fan que la taxa d'activitat juvenil se situï al 58,6%.
- El gràfic també indica el *coeficient d'atur juvenil*, un 16,3%, que representa el percentatge de població jove aturada respecte el total de la població. Per la població de més de 29 anys aquesta dada és del 9,8%.
- Un 36,3% dels joves són estudiants inactius (només estudien). Els individus que estudien i treballen simultàniament estan inclosos, al gràfic, dins del grup d'ocupats i ocupades. Si tenim en compte també els estudiants actius, els joves que estudien són el 50,8%. Només un 1% dels joves de més de 29 anys es declara estudiant inactiu.
- Un 5,1% dels joves es troben en situació d'inactivitat i no estudien. Els inactius no estudiants són molt més nombrosos entre la població de més de 29 anys (36%), ja que inclou persones jubilades o dedicades a tasques domèstiques.

**Taxa d'activitat segons grup d'edat (%).
Catalunya, 2007-2016 (1r trimestre)**



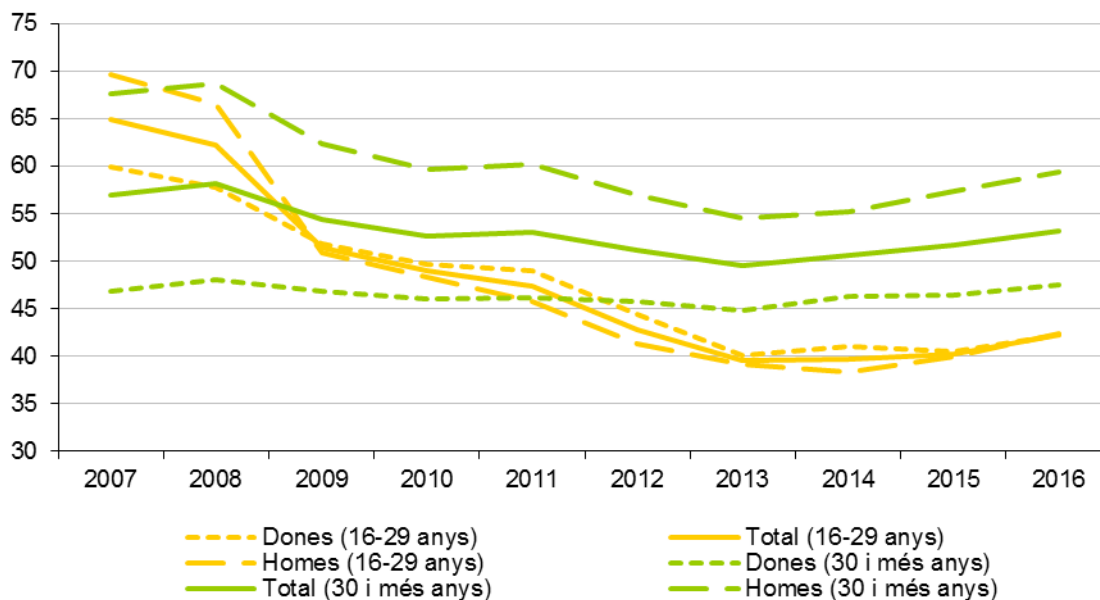
Font: Enquesta de població activa (Idescat). Elaboració pròpia

- Durant els anys de crisi la taxa d'activitat s'ha reduït considerablement entre la població jove. Les creixents dificultats per accedir a una feina han fet que molts joves hagin optat per retardar l'entrada al mercat laboral allargant els estudis o hagin deixat de buscar feina.
- La taxa d'activitat juvenil s'ha situat al 58,6%, 1,8 punts per sota del mateix trimestre de l'any passat. El descens de la taxa d'activitat explica una part important del descens de la taxa d'atur.
- Aquest descens continuat dels últims anys en la taxa d'activitat és un fenomen purament juvenil. Des del 2008, la taxa d'activitat dels joves de més de 29 anys s'ha mantingut molt estable entorn al 62% (actualment és del 63%). Això ha fet que per primera vegada la taxa d'activitat dels joves sigui inferior a la dels adults.

3. Ocupació

Taxa d'ocupació

Taxa d'ocupació segons grup d'edat (%).
Catalunya, 2007-2016 (1r trimestre)



Font: Enquesta de població activa (Idescat). Elaboració pròpia

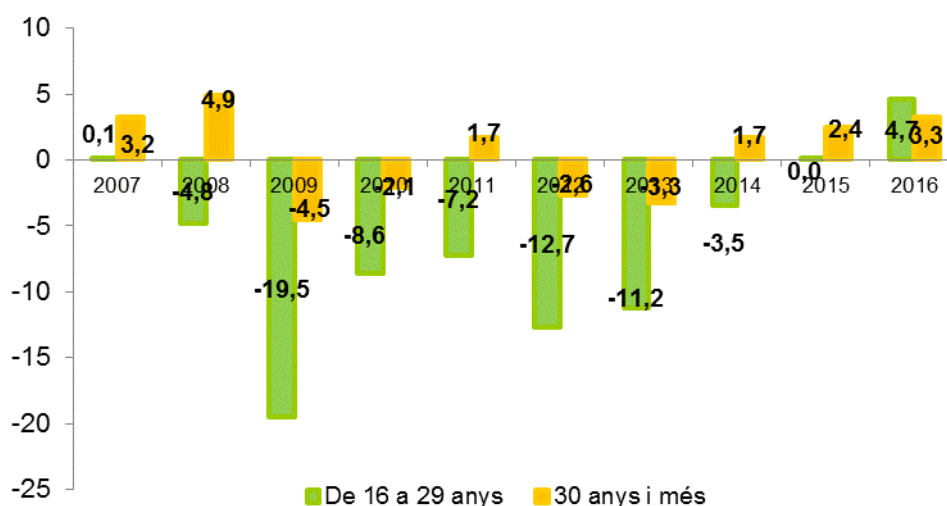
- La taxa d'ocupació indica la proporció de persones ocupades respecte el total de la població. En aquest primer trimestre de 2016 la taxa d'ocupació juvenil se situa en el 42,3%. Això suposa un augment d'un 1,6% respecte al mateix trimestre de l'any anterior.
- La crisi econòmica ha destruït molts llocs de treball, especialment entre la població jove, de tal manera que la taxa d'ocupació ha caigut més de 20 punts percentuals. L'any 2007 el 64,9% dels joves de 16 a 29 anys tenia feina davant del 42,3% actual. Aquesta rotunda disminució del percentatge de joves que treballen dóna una idea de l'impacte de la crisi sobre el mercat de treball juvenil.
- Tot i això, la disminució de la taxa d'ocupació es va produir entre els anys 2007 i 2012. A partir d'aleshores s'ha mantingut força estable amb uns nivells lleugerament per sobre del 40%, i en els darrers dos anys ha tendit a millorar.
- La taxa d'ocupació de nois i noies ha evolucionat de manera diferent. Abans de la crisi l'ocupació dels homes era considerablement més elevada que la de les dones (fins a 10 punts de diferència), circumstància que reflectia tant el fet que les noies tendeixen a estudiar fins més tard com una vulnerabilitat laboral més elevada. Amb la crisi les diferències en la taxa d'ocupació s'han equilibrat i ara presenten uns registres gairebé idèntics (un 42,2% en les dones joves i un 42,4% en els homes). Aquesta evolució diferenciada respon, en part, a que a l'inici de la crisi, la destrucció d'ocupació es va centrar en sectors de l'economia clarament masculinitzats, particularment la construcció, i el fet que un capital instructiu més elevat de les dones joves els ha permès resistir millor els efectes de la crisi que els joves.
- Entre la població de més de 29 anys els canvis han estat menys abruptes. El gràfic mostra com abans de la crisi la taxa d'ocupació dels joves superava

clarament la de la població de més de 29 anys. Amb la crisi, però s'ha invertit la situació. La taxa d'ocupació dels adults ha caigut però a un ritme més lent que la dels joves. Des del 2013 es detecta, fins i tot, una lleugera millora que en el cas dels joves no va arribar fins el 2015, tot i que parcialment.

- Pel que fa a les diferències entre homes i dones, en el cas de la població adulta, la taxa d'ocupació de les dones ha tingut una caiguda més feble que la dels homes. Tot i així encara està més de 10 punts per sota de la dels homes, circumstància que reflecteix les tradicionals desigualtats i la distribució de rols entre les cohorts de més edat.

Destrucció d'ocupació

**Variació interanual de la població ocupada segons grup d'edat (%).
Catalunya, 2007-2016 (1r trimestre)**



Font: Enquesta de població activa (Idescat). Elaboració pròpia

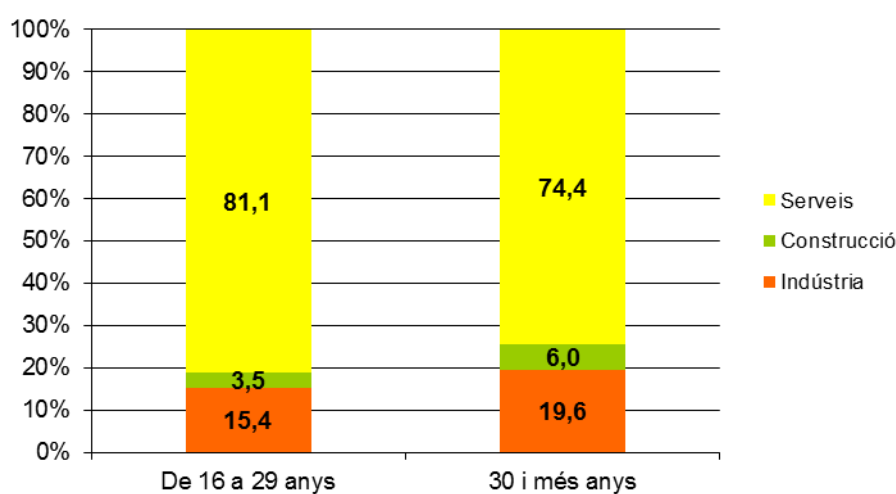
- El gràfic de variació interanual de la població ocupada mostra el ritme de destrucció d'ocupació durant la crisi. Aquesta és una altra manera de veure l'efecte de la crisi sobre el mercat laboral, mesurant els llocs de treball que es creen o desapareixen en un any respecte l'anterior en diferents trams d'edat.
- A diferència de la taxa d'ocupació, aquestes dades mesuren la creació o destrucció d'ocupació en termes absoluts. Per això, en la interpretació d'aquestes dades cal tenir en compte un factor demogràfic: des de fa anys la població de 16 a 29 anys està disminuint (aproximadament un 15% des del 2007), això fa que part de la reducció del nombre de llocs de treball ocupats per joves no és deguda només a l'impacte de la crisi sinó al simple fet que hi ha menys individus en aquest tram d'edat.
- Tal com mostrava l'evolució en la taxa d'ocupació, des del 2012 la destrucció d'ocupació sembla haver-se contingut i es reforça la tendència a la creació d'ocupació observada en el quart trimestre de 2015: al primer trimestre de 2016 hi ha un 4,7% més de joves ocupats que un any abans.
- En termes absoluts, això significa que el primer trimestre de 2016 hi ha 19.200 llocs de treball més ocupats per joves de 16 a 29 anys que en el mateix període de l'any anterior. Tot i aquesta recuperació des de l'any 2007 els llocs de treball

ocupats per joves s'han reduït gairebé a la meitat, passant de 848.700 a 431.900 en l'actualitat.

- L'evolució de la variació interanual de la població ocupada posa de manifest com els períodes 2007-2009 i 2011-2012 van ser els moments més forts de destrucció d'ocupació. El gràfic també evidencia com la destrucció d'ocupació s'ha concentrat, fonamentalment, en el col·lectiu jove.

Característiques de l'ocupació

Sector d'activitat¹ segons grup d'edat (%).
Catalunya, 1r trimestre de 2016

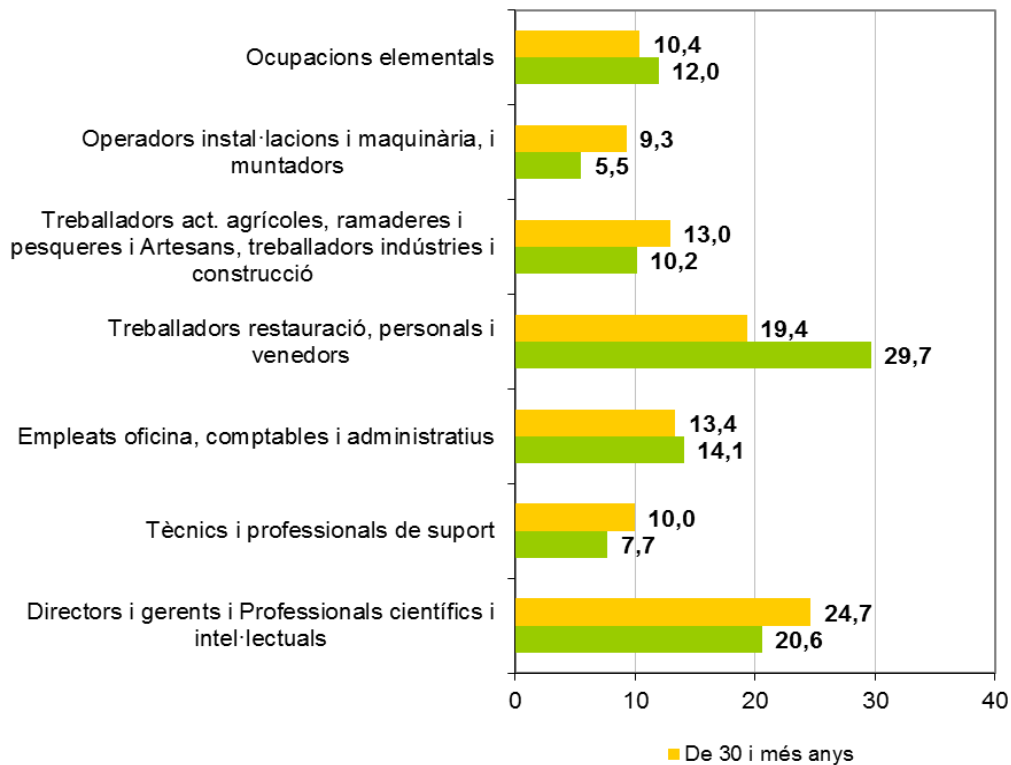


Font: Enquesta de població activa (Idescat). Elaboració pròpia

- Els serveis són el sector d'activitat que acumula el volum més important de la força laboral a Catalunya. Un 81,1% de joves ocupats ho estan en aquest sector. Aquesta proporció és inferior en el cas dels de més de 29 anys (74,4%). En canvi, en el sector de la indústria i la construcció passa el contrari.
- Respecte el 2007, el sector serveis ha anat incrementant el seu pes relatiu gràcies a la destrucció d'ocupació juvenil en el sector de la construcció, que ha perdut més de la meitat dels llocs de treball ocupats per joves i, en menor mesura, de l'industrial.

¹ No s'ha inclòs la població ocupada en el sector agrari per falta de mostra.

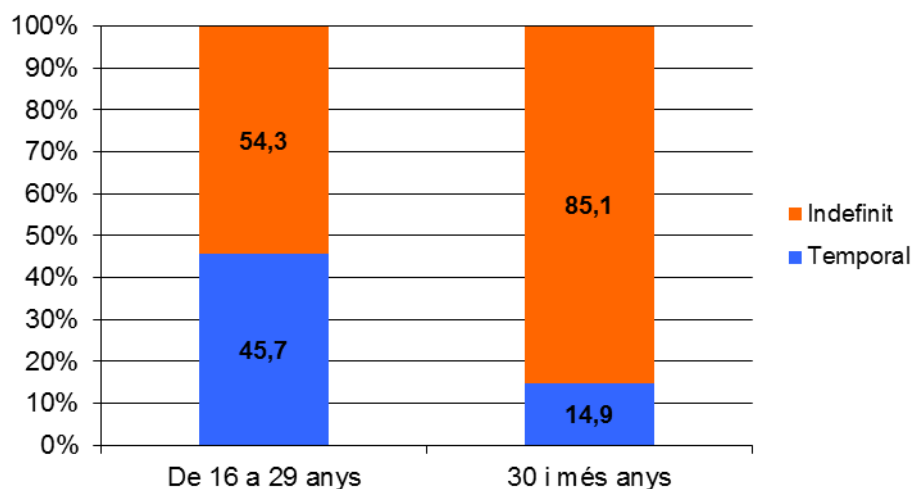
**Qualificació de l'ocupació (%).
Catalunya, 1r trimestre de 2016**



Font: Enquesta de població activa (Idescat). Elaboració pròpia

- El gràfic mostra una comparació de l'estructura de qualificacions de les ocupacions de les persones joves de 16 a 29 anys i les de 30 anys i més.
- Les persones joves tenen, en general, feines de més baixa qualificació. En les categories de més alta qualificació (càrrecs directius i gerencials i professionals científics i intel·lectuals) les persones joves hi són menys presents que la població de més edat (20,6% i 24,7%, respectivament). En canvi, les persones joves superen clarament les de més edat en aquelles ocupacions del sector serveis de mitjana i baixa qualificació: un terç dels joves ocupats ho estan com a treballadors/ores de restauració, serveis personals o vendes.

Tipus de contracte entre la població ocupada assalariada segons grup d'edat (%). Catalunya, 1r trimestre de 2016



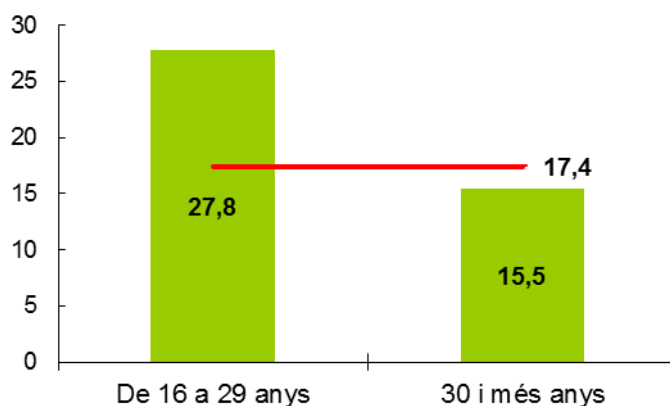
Font: Enquesta de població activa (Idescat). Elaboració pròpia

- La contractació temporal afecta molt més a les persones joves que a les adultes: un 45,7% de joves contractats ho estan amb un contracte temporal. En canvi, en les persones adultes aquest percentatge és del 14,9%.
- Durant els primers anys de la crisi econòmica el percentatge de contractes temporals va disminuir ja que van ser els primers llocs de treball que es van destruir. Tanmateix, des de 2010 –quan la taxa de temporalitat juvenil es va situar per sota del 35%– s'observa una tendència a l'alça.
- En concret, aquest trimestre la temporalitat ha augmentat un significatiu 5,2% respecte el quart trimestre de 2015. La qual cosa evidencia que una gran part dels nous llocs de treball que es creen per a joves tenen caràcter temporal.

4. Atur

Taxa d'atur

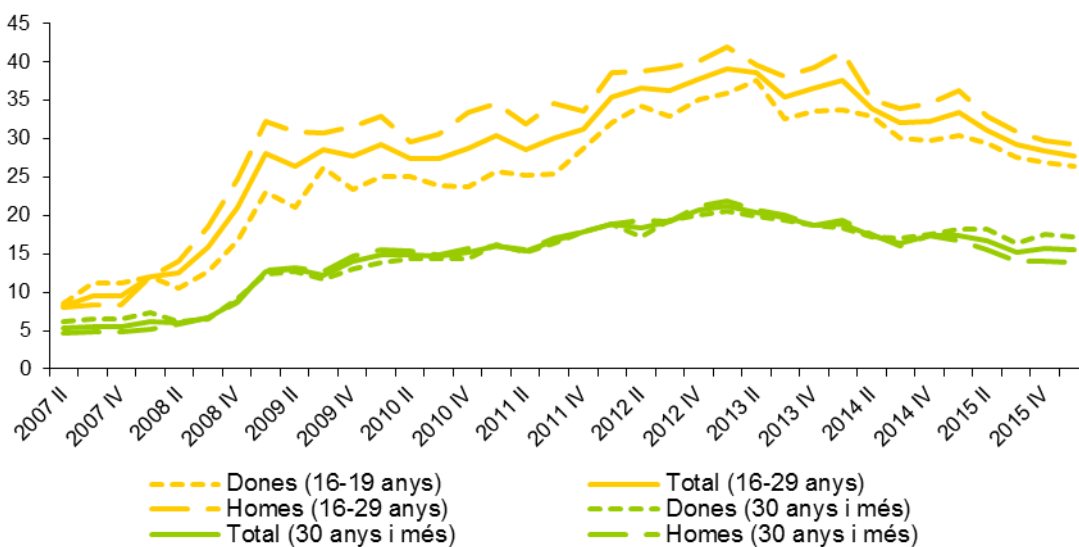
Taxa d'atur segons grup d'edat (%).
Catalunya, 1r trimestre de 2016



Font: Enquesta de població activa (Idescat). Elaboració pròpia

- El primer trimestre de 2016 la taxa d'atur entre el col·lectiu de 16 a 29 anys se situa en el 27,8%.
- En xifres absolutes, a Catalunya hi ha 166.100 joves a l'atur.
- La taxa d'atur entre les persones de més de 29 anys és del 15,5%; i pel global de la població és del 17,4%.
- En el tram d'edat de 16 a 24 anys la taxa d'atur és del 37,6%.

Evolució trimestral de la taxa d'atur segons grup d'edat, per sexe (%).
Catalunya, 2007-2016



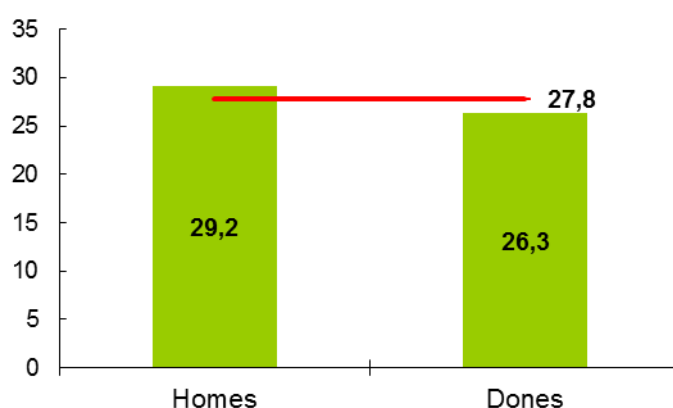
Font: Enquesta de població activa (Idescat). Elaboració pròpia

- Aquest trimestre es consolida una disminució significativa de la taxa d'atur: és el quart trimestre consecutiu on es registra una baixada en el percentatge d'aturats. Respecte el darrer trimestre, l'atur juvenil ha baixat un 0,6% i respecte el primer trimestre de 2015 la reducció és del 4%.

El perfil de la persona jove aturada

Com ha passat al llarg de tot el període de crisi, l'atur afecta més als homes, als trams d'edat més joves, als que tenen un nivell formatiu inferior i a la població estrangera. Recordem que les dades fan referència a la població de 16 a 29 anys.

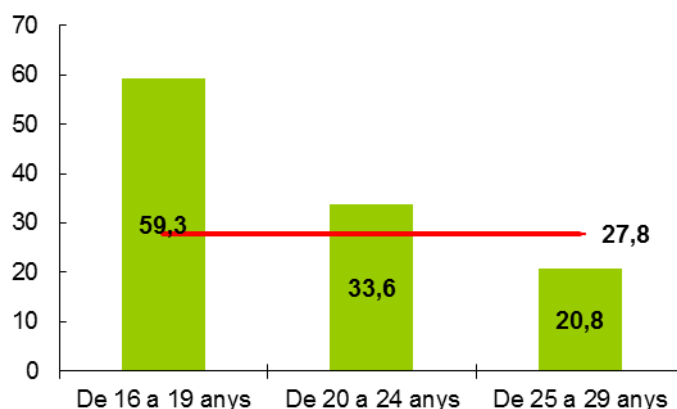
Taxa d'atur juvenil segons sexe (%).
Catalunya, 1r trimestre de 2016



Font: Enquesta de població activa (Idescat). Elaboració pròpia

- En aquest període de crisi l'atur juvenil masculí ha superat al femení. Aquest és un fenomen nou que s'ha mantingut estable des del 2008.
- El manteniment d'aquestes diferències al llarg de tot el període de crisi fa pensar que el nivell educatiu més alt de les noies ha contribuït a que hagin pogut resistir més bé la destrucció d'ocupació. També s'ha de tenir en compte que els sectors de l'economia més afectats per la crisi són els més masculinitzats. Tot i així, la recent disminució de la taxa d'atur ha estat més accentuada entre els homes joves, el que ha fet reduir les diferències.

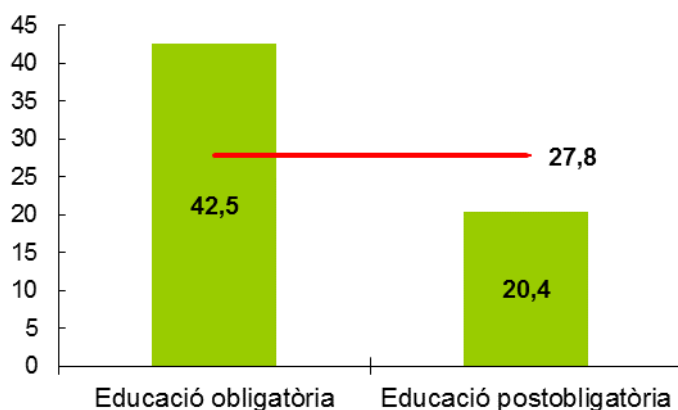
Taxa d'atur juvenil segons grups d'edat (%).
Catalunya, 1r trimestre de 2016



Font: Enquesta de població activa (Idescat). Elaboració pròpia

- Del grup de joves actius de 16 a 19 anys el 59,3% està buscant feina. L'atur afecta amb més força als més joves. Tot i que en aquestes edats és on hi ha menys població activa, cal destacar que el que ha esdevingut realment complicat durant la crisi és trobar una primera feina, especialment entre les persones joves que deixen els estudis aviat.

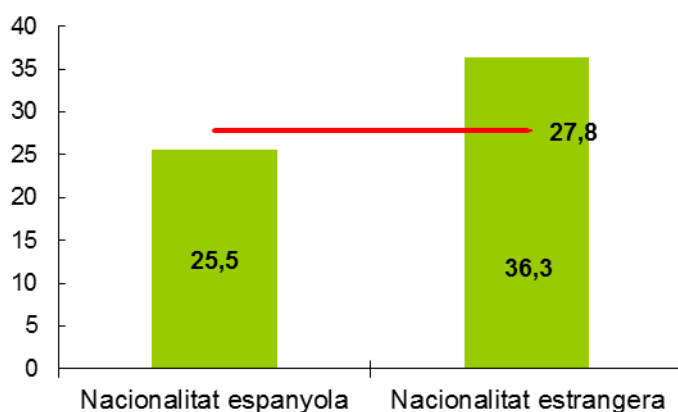
**Taxa d'atur juvenil segons nivell educatiu (%).
Catalunya, 1r trimestre de 2016**



Font: Enquesta de població activa (Idescat). Elaboració pròpia

- Des de l'inici de la crisi, l'atur ha afectat més a les persones joves amb menys estudis: la taxa entre els joves que només tenen estudis obligatoris dobla la dels joves amb educació postobligatòria. L'educació és, doncs, un element clau per tenir una posició relativament més segura al mercat laboral.

**Taxa d'atur juvenil segons nacionalitat (%).
Catalunya, 1r trimestre de 2016**

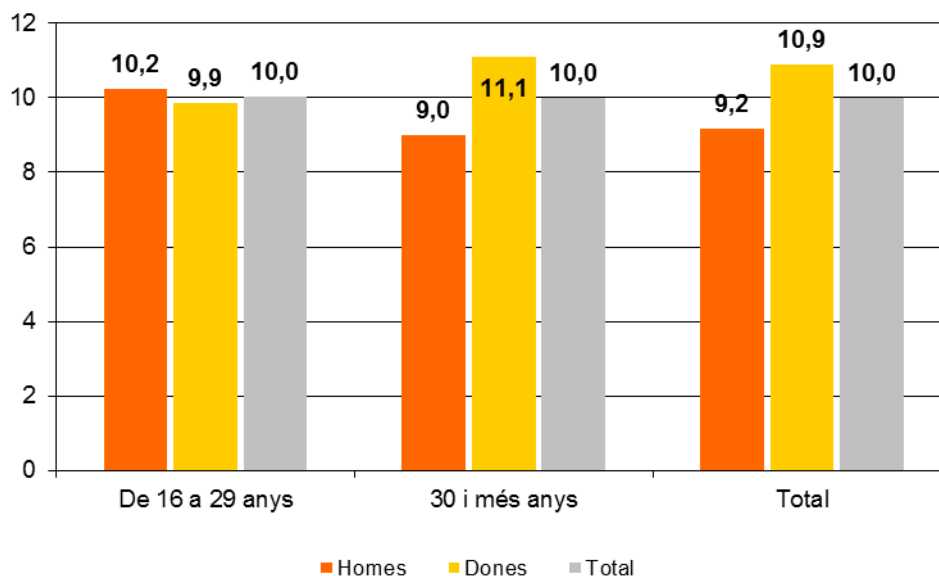


Font: Enquesta de població activa (Idescat). Elaboració pròpia

- Igualment, la població estrangera també és un dels sectors socials més afectats per l'atur. Malgrat això, en els últims trimestres la taxa d'atur entre els estrangers ha disminuït amb força. En els últims anys l'atur entre la població jove activa estrangera superava el 50% i en aquest trimestre se situa en un 36,3%. Cal dir, però, que aquesta baixada es veu afavorida pel fet que una part important de la població estrangera ha abandonat el país, especialment aquella que tenia més dificultats de trobar feina.

Atur i risc d'exclusió

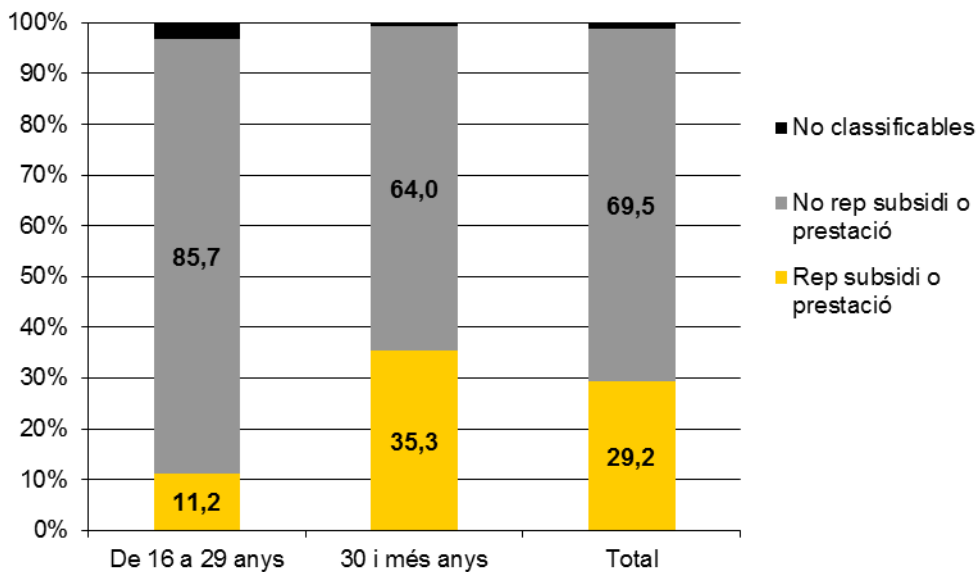
**Atur de llarga durada segons grup d'edat (%).
Catalunya, 1r trimestre de 2016**



Font: Enquesta de població activa (Idescat). Elaboració pròpia

- La taxa d'atur de llarga durada quantifica el percentatge de població activa que està desocupada i busca feina des de fa un any o més. Mostra les dificultats de les persones aturades per trobar feina. És també un indicador de risc d'exclusió social. Entre la joventut, estar en situació d'atur durant un període prolongat pot tenir conseqüències al llarg de tota la trajectòria laboral de l'individu.
- Un 10,2% de la població activa jove fa més d'un any que busca feina.
- En els últims trimestres i des del 2013 l'atur juvenil de llarga durada mostra una certa tendència a la baixa. L'atur de llarga durada era pràcticament insignificant abans de la crisi, però des del 2007 van anar creixent ràpidament fins a situar-se en el segon trimestre de 2013 en un màxim històric del 18,8%. A partir de llavors, al costat del descens en la taxa d'atur global, també ha hagut una baixada en l'atur de llarga durada.

Cobertura dels subsidis i prestacions als desocupats segons grups d'edat (%). Catalunya, 1r trimestre de 2016

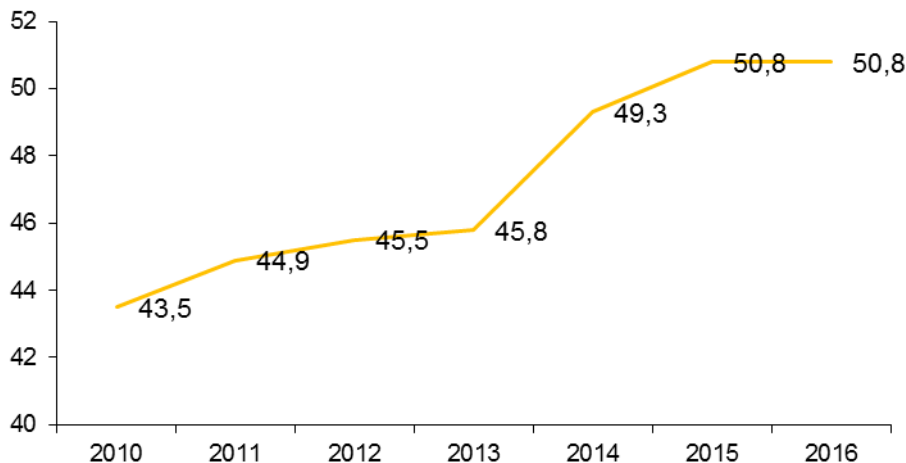


Font: Enquesta de població activa (Idescat). Elaboració pròpia

- Els subsidis o prestacions econòmiques per a les persones desocupades són una de les estratègies que adopten els estats del benestar per pal·liar el risc d'exclusió de les persones que estan a l'atur.
- En el cas del col·lectiu de joves de 16 a 29 anys, aquesta cobertura arriba només a l'11,2% de les persones aturades. Molts dels joves i de les joves que es troben en situació d'atur o bé no han cotitzat encara o ho han fet durant molt poc temps, ja sigui perquè busquen la seva primera feina o perquè han tingut feines amb contractacions precàries.
- El percentatge de gent jove a l'atur que està coberta per alguna prestació o subsidi ha disminuït dràsticament en els últims anys: l'any 2009 la cobertura se situava per sobre del 25% de joves aturats.
- Entre la població de més de 29 anys, la cobertura arriba al 35,3% de les persones aturades.

5. Estudis en curs

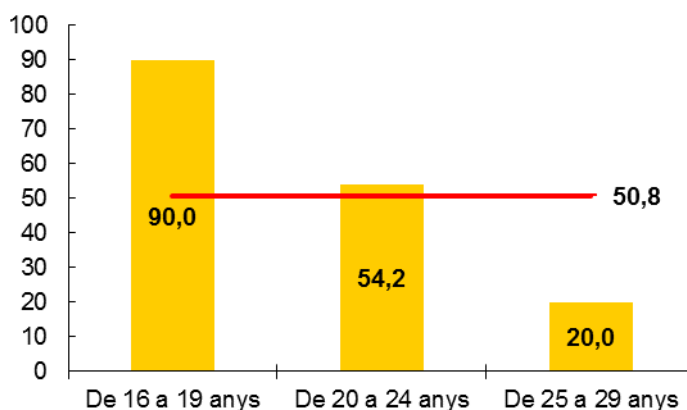
Proporció de joves que estudien (%). Catalunya, 2009-2016 (1r trimestre)



Font: Enquesta de població activa (Idescat). Elaboració pròpia

- La crisi econòmica ha provocat un augment de la població jove que estudia: la formació és percebuda com una alternativa a l'atur i com una estratègia a mig llarg termini per posicionar-se més bé en el mercat laboral.
- Aquesta tendència, que havia estat molt marcada en anys anteriors s'ha aturat el 2016. El primer trimestre del 2016 el percentatge de joves que estudien és el mateix que l'any anterior, coincidint amb la millora en la taxa d'ocupació.

Proporció de joves que estudien segons grup d'edat (%). Catalunya, 1r trimestre de 2016

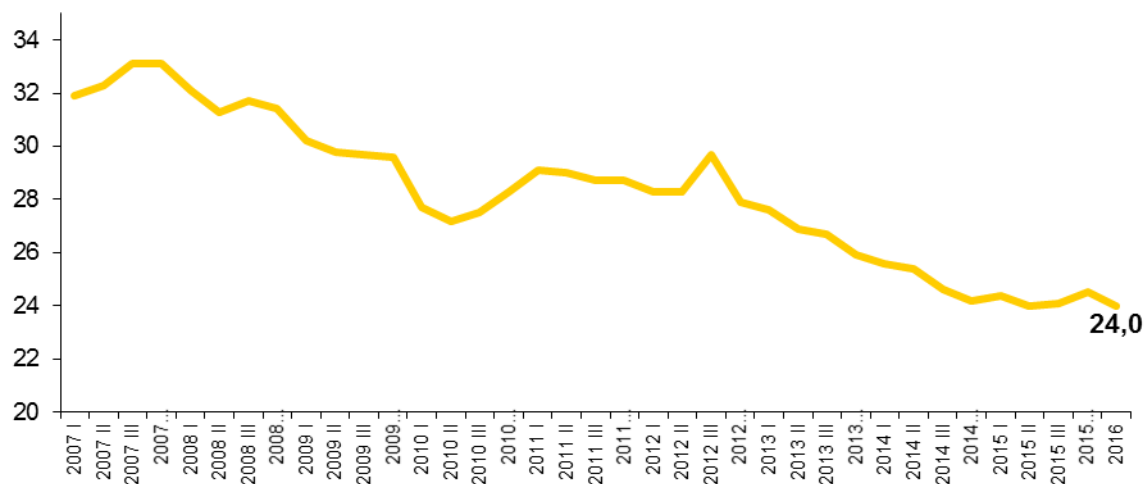


Font: Enquesta de població activa (Idescat). Elaboració pròpia

- Com és lògic, on trobem una proporció més gran de joves que estudien és en els trams d'edat més joves. L'evolució d'aquestes dades mostra que els grups d'edat més joves (aquells més afectats per l'atur) són els que, sobretot, han optat per mantenir-se o retornar al sistema educatiu.

6. Emancipació

**Evolució trimestral de la taxa d'emancipació (%).
Catalunya, 2007-2016**



Font: Enquesta de població activa (Idescat). Elaboració pròpia

- El darrer trimestre, la taxa d'emancipació de les persones joves d'entre 16 i 29 anys és del 24%.
- La tendència des de l'inici de la crisi ha estat d'un clar descens en la taxa. L'emancipació domiciliar de les persones joves s'ha vist dificultada per les condicions del mercat laboral. Aquest darrer trimestre l'estabilització de la taxa d'emancipació observada en els darrers trimestres s'ha trencat i s'ha produït un descens del 0,4%.