

OBSERVATORI CATALÀ DE LA JOVENTUT
INFORMES PERIÒDICS

Situació laboral de la joventut

Informe trimestral elaborat a partir de les
darreres dades de l'Enquesta de població activa

Quart trimestre de 2021



Generalitat de Catalunya
**Agència Catalana
de la Joventut**

Presentació

Aquest informe recull els principals resultats de les darreres dades de l'Enquesta de població activa (EPA) sobre la situació laboral de les persones joves. També ofereix informació sobre els estudis i l'emancipació dels i les joves. L'informe compara sistemàticament la situació de la població juvenil amb l'adulta i, quan les dades ho permeten, analitza les diferències dins del grup de joves.

Les dades són generades per l'Idescat, a petició de l'Observatori Català de la Joventut, i fan referència a la població de 16 a 29 anys, d'acord amb la definició de joventut que fa la Llei 33/2010, de l'1 d'octubre, de polítiques de joventut. La informació disponible en aquest document és, doncs, inèdita i ofereix una visió sobre la situació laboral del conjunt de la població jove.

Conceptes bàsics

- **Població activa:** població de 16 anys o més que o bé està ocupada o bé està desocupada i buscant feina de manera activa.
- **Població ocupada:** població de 16 anys o més que ha treballat, per compte d'altri o per compte propi, almenys una hora a canvi d'una retribució durant la setmana anterior a la de l'entrevista.
- **Població aturada:** població de 16 anys o més que compleix tres condicions següents:
 - Està sense feina, és a dir, que no ha tingut una feina per compte propi o d'altri (durant la setmana anterior a la de l'entrevista).
 - Està disponible per treballar, és a dir, en condicions de començar a treballar en el termini de dues setmanes (a partir del diumenge de la setmana de l'entrevista).
 - En recerca activa d'ocupació, és a dir, ha seguit uns passos concrets per buscar un treball per compte d'altri o ha fet gestions per establir-se per compte propi. També es considera la persona que ja no busca una ocupació perquè ja n'ha trobat una a la qual s'incorpora en un període de tres mesos com a màxim.

Definició establerta al Reglament (CE) núm. 1897/2000 de la Comissió, de 7 de setembre de 2000.

- **Població inactiva:** població de 16 anys o més que no ha treballat (la setmana de referència) i no cerca ocupació o no està disponible per treballar, és a dir, la població de 16 anys o més no inclosa en les categories anteriors.

Observatori Català de la Joventut

NOTA

Les persones afectades per un expedient de regulació temporal d'ocupació amb suspensió d'ocupació, d'acord amb la metodologia de l'EPA, es consideren ocupades sempre que la suspensió sigui inferior a tres mesos i hi hagi una garantia de reincorporació al lloc de treball quan finalitzi el període de suspensió.

Sumari

1. Aspectes destacats	4
2. Activitat	5
3. Ocupació.....	7
4. Atur.....	11
5. Estudis	15
6. Emancipació	16

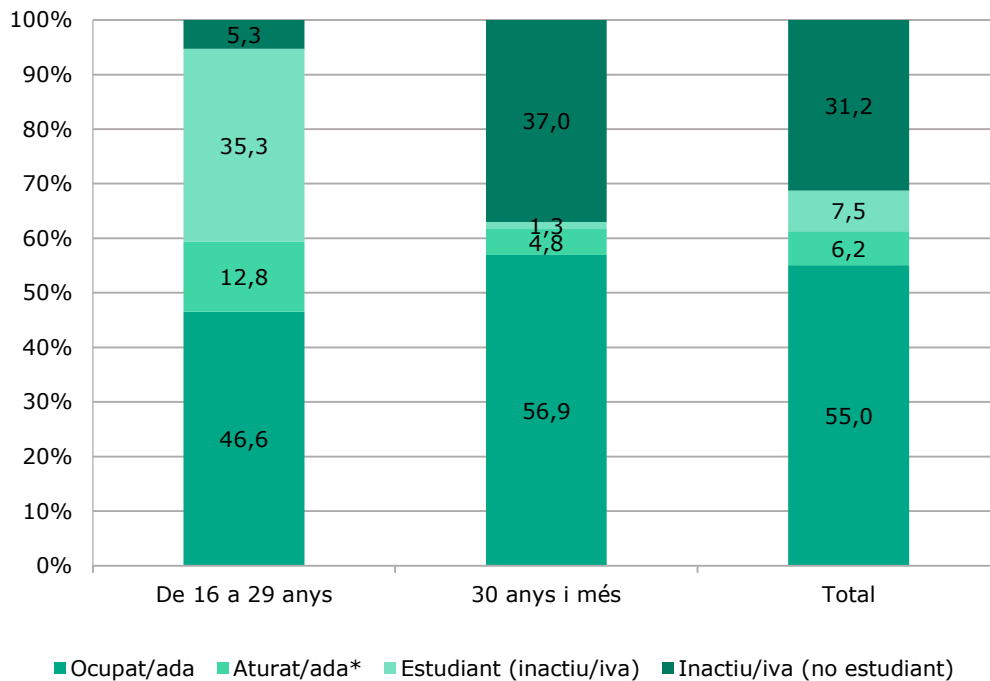
1. Aspectes destacats

- **Continua el creixement interanual de l'ocupació jove.** Aquest darrer trimestre la taxa d'ocupació juvenil (població de 16 a 29 anys) se situa al 46,6%, 3,3 punts percentuals per sobre que el mateix trimestre de l'any anterior (43,3%). Tot i això, respecte al trimestre anterior la taxa d'ocupació ha baixat dos punts percentuals (era del 48,6%), disminució atribuïble a l'estacionalitat de la contractació.
- **L'atur creix respecte el trimestre anterior però disminueix respecte l'any anterior.** En la mateixa línia, la fi del període de contractacions estivals ha contribuït a un augment intertrimestral de la taxa d'atur i ha passat del 19,4% al 21,6%. Tot i això, ha disminuït 5,7 punts respecte al mateix trimestre de 2020 (27,3%). En xifres absolutes, a Catalunya hi ha 147.900 joves a l'atur.
- **Es consolida el diferencial d'atur segons sexe.** Des de 2020, la taxa d'atur de les dones d'entre 16 i 29 anys torna a ser més alta que la dels homes d'aquesta edat, circumstància que no s'havia produït al llarg de la crisi iniciada el 2008. Les dades del quart trimestre continuen amb aquesta tendència i l'atur de les dones joves (22,4%) es manté, per cinquè trimestre consecutiu, per sobre del dels homes joves (20,9%).
- **La taxa de cobertura creix de forma destacada.** La proporció de joves aturats que reben la prestació per desocupació se ha crescut 8,4 punts percentuals respecte el darrer trimestre i 9,8 punts respecte el mateix trimestre de l'any anterior. Tot i això, la cobertura arriba únicament al 18,4% de les persones joves aturades.
- **La taxa d'emancipació torna a créixer després de nou trimestres consecutius a la baixa.** La taxa d'emancipació de les persones joves d'entre 16 i 29 se situa al 18,2%. En l'anterior trimestre la taxa se situava al 15,5% i en el mateix trimestre de l'any anterior al 18,6%. Fa nou trimestres es situava al 23,5%.

2. Activitat

2.1. Situació d'activitat

Gràfic 1. Situació d'activitat segons grup d'edat. Catalunya, quart trimestre de 2021



*Coeficient d'atur juvenil.

Les persones joves que treballen representen el 46,6% del total de joves. Si les sumem a les que estan a l'atur (12,8%), la proporció de la població jove laboralment activa és del 59,4%.

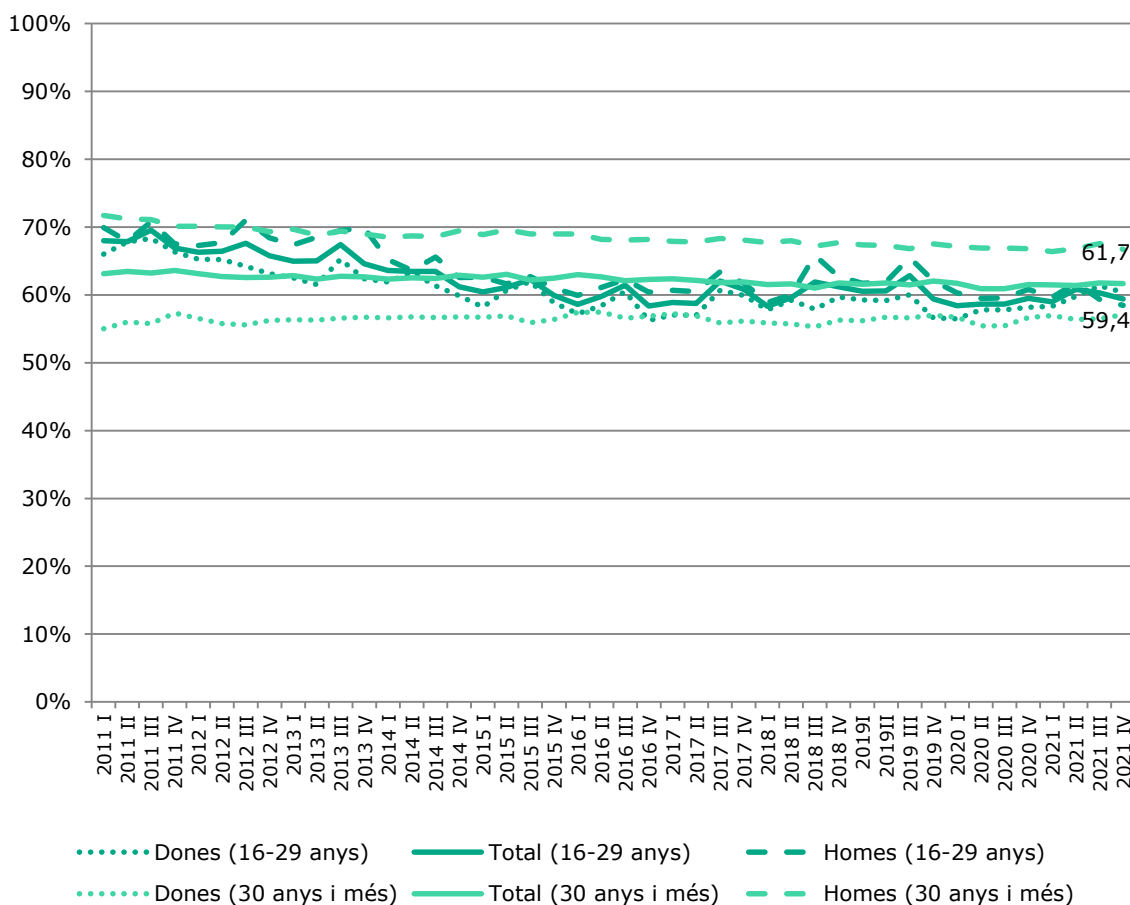
El coeficient d'atur juvenil és del 12,8%, xifra que representa el percentatge de població jove aturada respecte al total de la població jove. La taxa d'atur es mesura sobre el conjunt de la població activa, i per això és més alta que el coeficient d'atur. Per a la població de més de 29 anys el coeficient d'atur és del 4,8%.

El 35,3% de les persones joves són estudiants inactius (només estudien). Els individus que estudien i treballen simultàniament estan inclosos al gràfic dins del grup de persones ocupades. Només l'1,3% de les persones de més de 29 anys són estudiants inactius.

El 5,3% dels i les joves es troben en situació d'inactivitat i no estudien. Aquesta proporció era del 6% el mateix trimestre de l'any anterior. Els inactius no estudiants són molt més nombrosos entre la població de més de 29 anys (37%), perquè en aquesta xifra s'inclouen les persones jubilades que no estudien.

2.2. Taxa d'activitat

Gràfic 2. Evolució trimestral de la taxa d'activitat segons grup d'edat. Catalunya, 2011-2021



La taxa d'activitat indica la proporció de persones que o bé treballen o bé estan buscant feina de manera activa. Tant la taxa d'activitat juvenil com la de persones de més de 29 anys s'han anat mantenint relativament estables des de 2014, amb una lleugera tendència a la baixa.

Aquest darrer trimestre la taxa d'activitat juvenil és del 59,4%, un punt percentual per sota del trimestre anterior (60,3%). Respecte el tercer trimestre de 2020 la taxa s'ha mantingut gairebé igual (se situava al 59,5%).

Des del 2014 la taxa d'activitat juvenil s'ha mantingut al voltant del 60%, fet que suposa l'estabilització d'una davallada de gairebé 10 punts en relació amb la taxa d'activitat del 2011, en què es va arribar a situar al 69,5%.

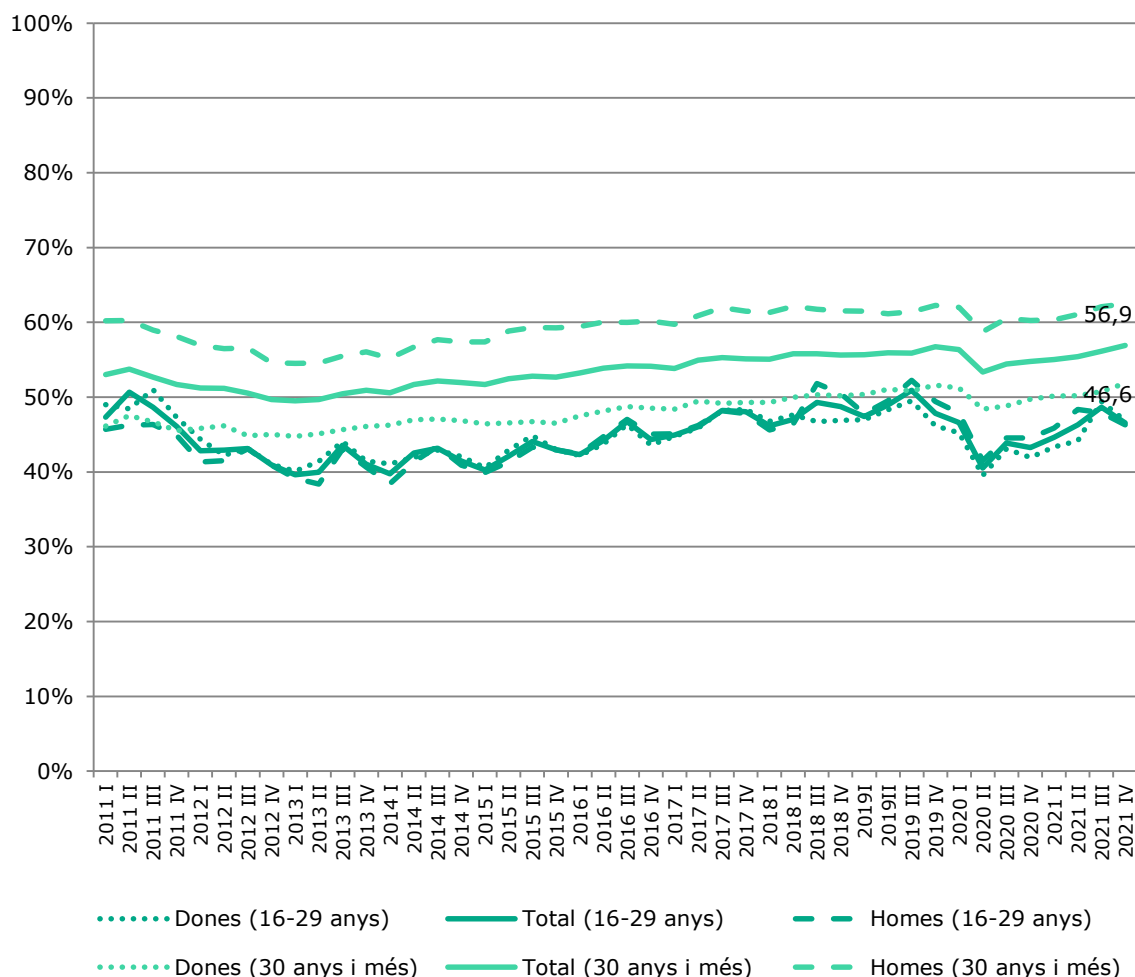
Respecte al trimestre anterior la taxa d'activitat de les dones joves ha caigut un punt (del 61,4% al 60,4%), gairebé igual que la caiguda de la taxa d'activitat dels homes joves (del 59,4% al 58,5%).

La taxa d'activitat de la població de més de 29 anys s'ha mantingut pràcticament estable, al llarg de tot el cicle de crisi i de recuperació, oscil·lant del 63,6% del 4t trimestre de 2011 al 61,7% d'aquest darrer trimestre de 2021 (tot i que en aquest grup d'edat hi ha una clara diferència per sexes). Aquest fet mostra que el col·lectiu jove absorbeix, en bona part, les crisis econòmiques i que la situació d'aquest grup s'ha vist més afectada que la d'altres grups d'edat.

3. Ocupació

3.1. Taxa d'ocupació

Gràfic 3. Evolució trimestral de la taxa d'ocupació segons grup d'edat. Catalunya, 2011-2021



La taxa d'ocupació indica la proporció de persones ocupades respecte al total de la població. Aquest darrer trimestre la taxa d'ocupació juvenil se situa al 46,6%. El mateix trimestre de l'any anterior la taxa d'ocupació era del 48,3%, 3,3 punts percentuals per sota. Cal recordar que les polítiques aplicades per fer front a la pandèmia sanitària de la COVID-19 van suposar la suspensió de molts contractes temporals o el tancament temporal d'empreses.

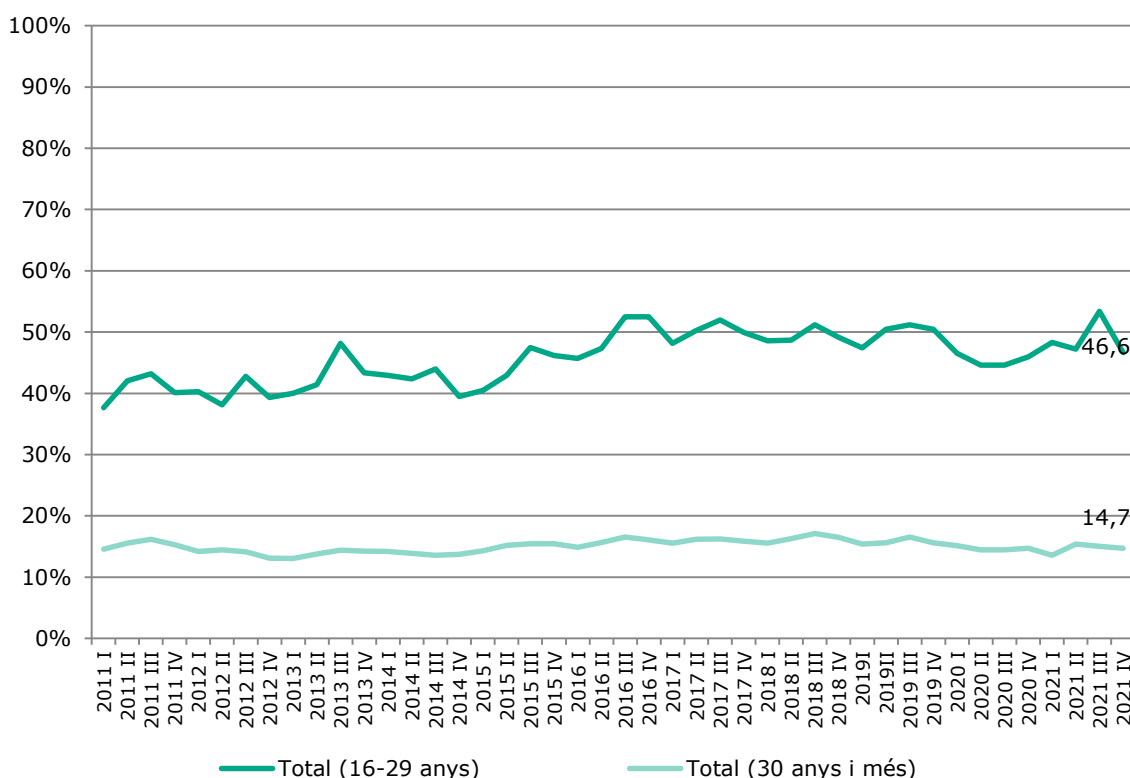
Tot i això, respecte al trimestre anterior la taxa d'ocupació ha baixat dos punts percentuals (era del 48,6%), coincidint amb la fi del període estival i el corresponent augment de les contractacions per aquest període.

El 2007, just abans que comencés la crisi econòmica de 2008, la taxa d'ocupació juvenil se situava al 64,5% el darrer trimestre de l'any, gairebé 18 punts percentuals per sobre de l'actual.

El gràfic també permet apreciar com, a l'igual que en el cas de l'activitat, les oscil·lacions entre la població de més de 29 anys són més suaus, actualment la taxa d'ocupació d'aquest col·lectiu (56,9%) se situa gairebé 10 punts percentuals per sobre de la jove. La taxa d'ocupació d'aquest grup d'edat sempre ha estat més alta que la de les persones joves i, com pot apreciar-se, l'afectació durant l'inici de la pandèmia va ser més baixa. A l'igual que ocorre amb l'activitat, les diferències per sexe en la taxa d'ocupació són més pronunciades entre les generacions no joves.

3.2. Taxa de temporalitat

Gràfic 4. Evolució trimestral de la taxa de temporalitat entre la població ocupada assalariada segons grup d'edat. Catalunya, 2011-2021



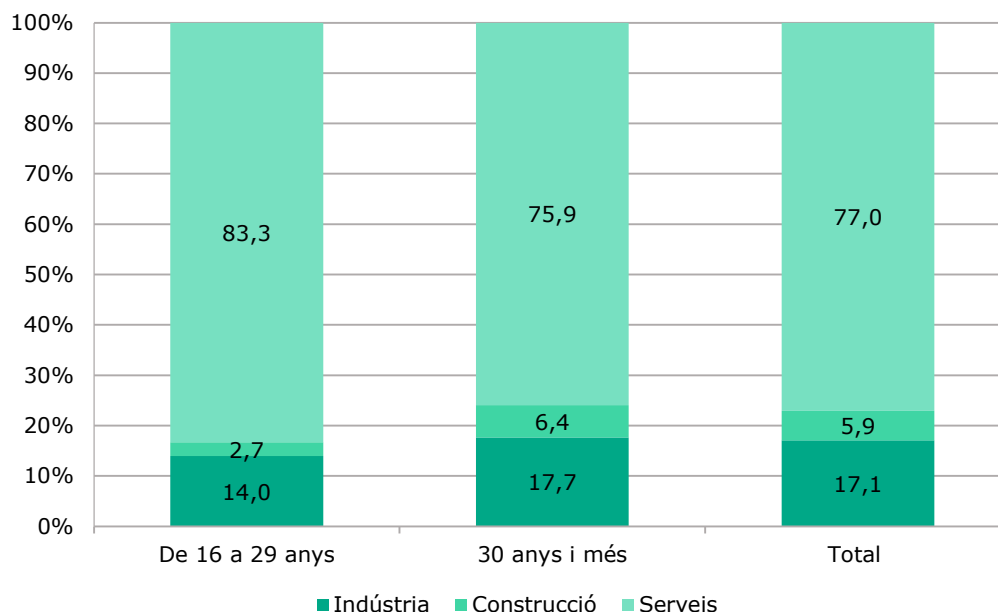
La contractació temporal afecta molt més les persones joves que les més grans: aquest quart trimestre gairebé la meitat de joves assalariats tenen un contracte temporal (46,6%). En canvi, entre les persones assalariades de més de 29 anys aquest percentatge és del 14,7%.

Com va passar en la crisi iniciada el 2008, la destrucció d'ocupació vinculada a la pandèmia va afectar més les persones amb contractes temporals i per tant la taxa de temporalitat va baixar. Per contra, coincidint amb la recuperació de l'ocupació dels darrers trimestres, la taxa de temporalitat havia crescut entre el col·lectiu jove. No obstant, aquest trimestre la taxa ha disminuït respecte el trimestre anterior (el darrer trimestre se situava al 53,4%) i torna a valors semblants als de la taxa del quart trimestre de 2020 (46%).

La contractació temporal s'ha consolidat com una forma de contractació habitual entre les persones joves, més o menys que la indefinida en funció del moment del cicle econòmic; mentre que es manté com una contractació molt minoritària, i amb poques oscil·lacions, entre les persones de més de 29 anys.

3.3. Sector d'activitat

Gràfic 5. Sector d'activitat de les persones ocupades segons grup d'edat. Catalunya, quart trimestre de 2021



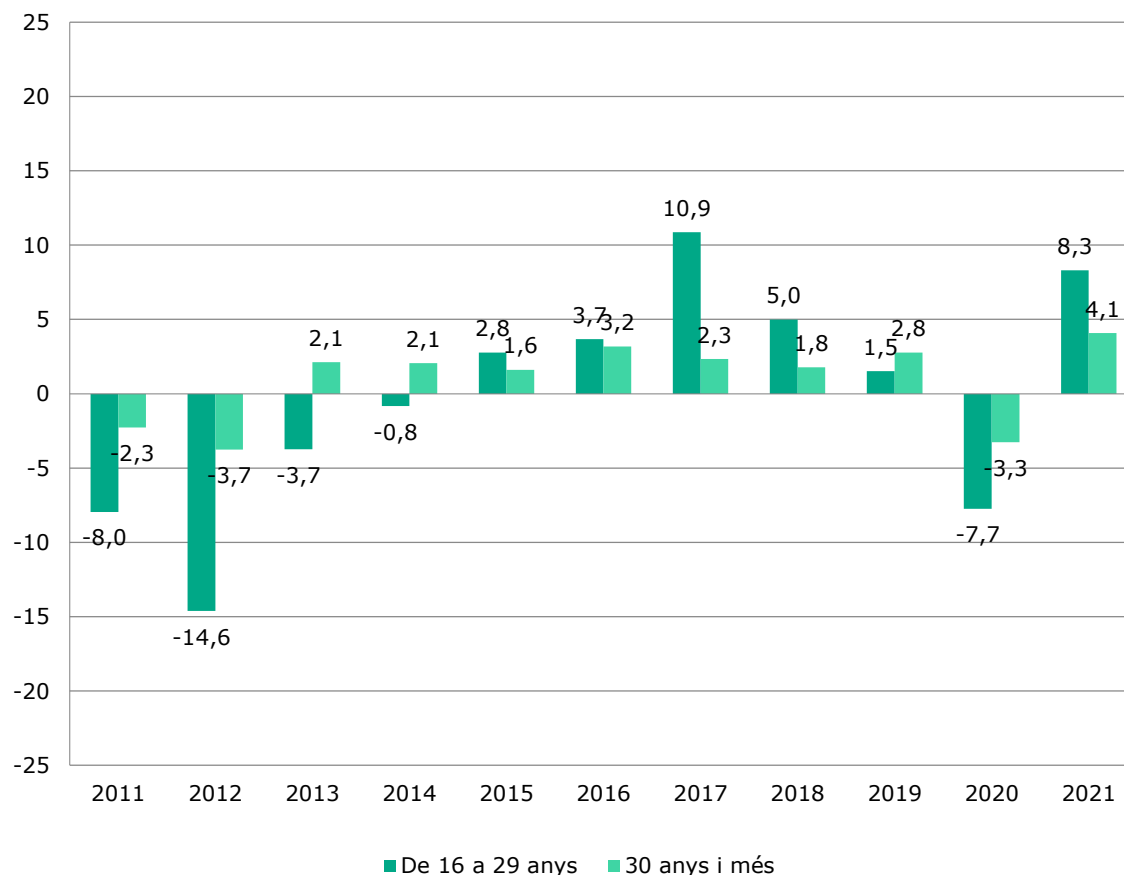
Els serveis són el sector d'activitat que acumula el volum més important de la força laboral a Catalunya. El 83,3% de les persones joves ocupades formen part d'aquest sector. Aquesta proporció és inferior en el cas de les persones de més de 29 anys (75,9%). En canvi, en els sectors de la indústria i la construcció la relació és a la inversa.

Respecte al mateix trimestre de 2020, la proporció de joves ocupats en el sector serveis ha augmentat (del 79,3% al 83,3%). Per contra, la proporció de joves ocupats a la construcció trenca la tendència dels darrers trimestres, on semblava mantenir un continu i lleuger augment, i passa del 4,1% del darrer trimestre de 2020 al 2,7% d'aquest trimestre. La indústria presenta proporcions semblants.

En aquest sentit, respecte al 2007, el sector serveis ha anat incrementant el seu pes relatiu a causa de la destrucció d'ocupació juvenil en el sector de la construcció, que ha perdut més de la meitat dels llocs de treball ocupats per joves i, en menor mesura, el de la indústria.

3.4. Destrucció d'ocupació

Gràfic 6. Variació interanual de la població ocupada segons grup d'edat. Catalunya, 2011-2021 (quart trimestre)



Al quart trimestre de 2021 s'ha produït un creixement del 8,3% de joves ocupats respecte el mateix trimestre de l'any anterior. Concretament, hi ha 41.100 joves ocupats més. La creació d'ocupació també ha arribat als joves de més de 29 anys, amb un increment interanual del 4,1% de la població ocupada.

No obstant, respecte al trimestre anterior hi ha 22.500 joves ocupats menys.

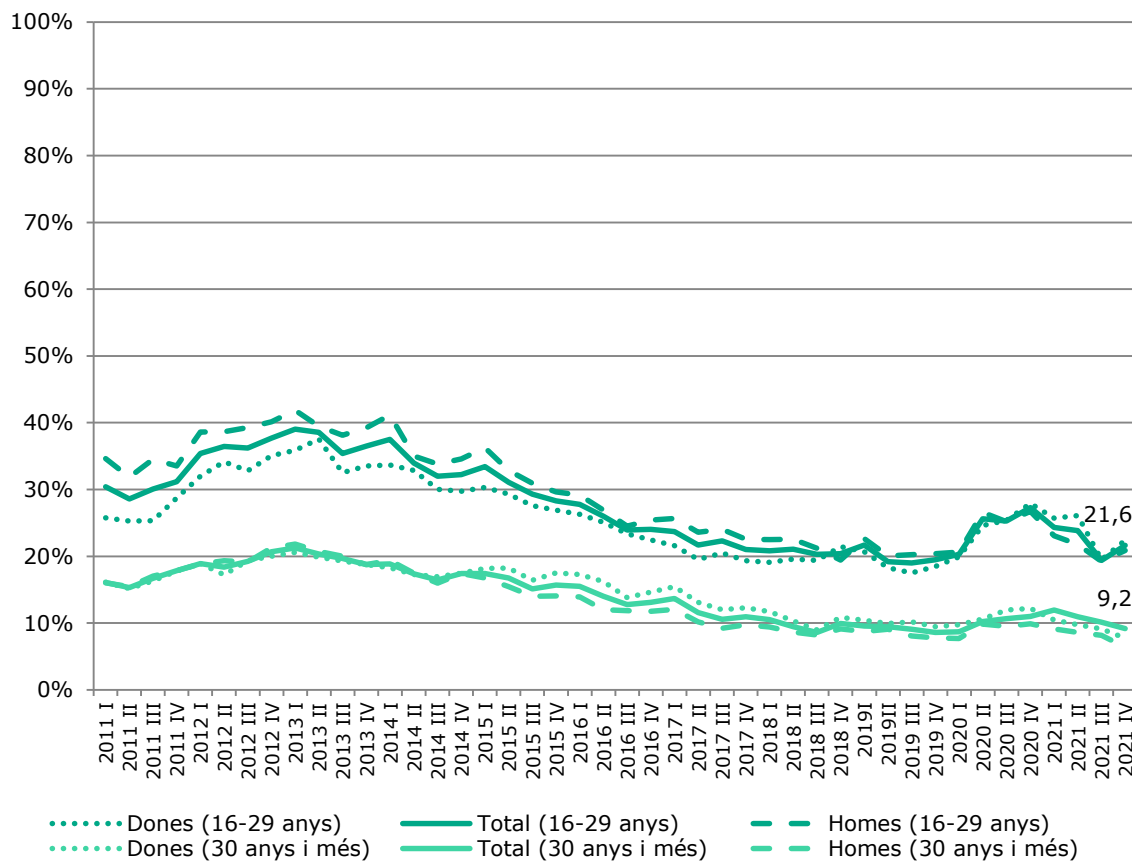
Des de 2015, un cop superada la fase més forta de la crisi iniciada el 2008, es creava ocupació neta entre les persones joves. L'impacte de la pandèmia sobre l'economia es va veure clarament entre el 2019 i el 2020, quan es va destruir el 7,7% de l'ocupació jove, una xifra molt similar a la del creixement interanual ocorregut aquest darrer trimestre.

Tot i això, des de l'any 2007 els llocs de treball ocupats per joves han disminuït molt: de 839.000 el quart trimestre de 2007 a 536.300 el quart trimestre de 2021. És a dir, hi ha 302.700 joves ocupats menys que el 2007. Una part d'aquesta pèrdua d'ocupació es deu al fet que la població de 16 a 29 anys està disminuint (aproximadament un 15% des del 2007), però el principal factor que n'explica la disminució és la destrucció d'ocupació.

4. Atur

4.1. Taxa d'atur

Gràfic 7. Evolució trimestral de la taxa d'atur segons grup d'edat, per sexe. Catalunya, 2011-2021



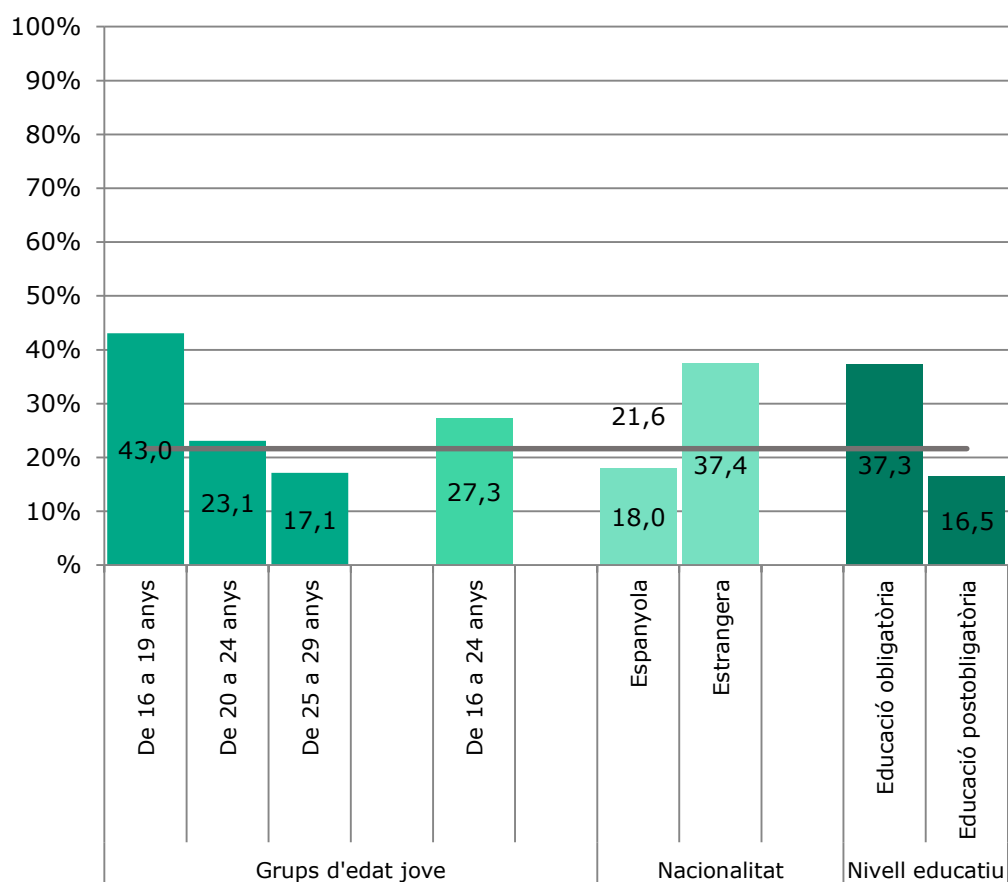
En el quart trimestre de 2021 la taxa d'atur entre el col·lectiu de 16 a 29 torna a situar-se per sobre del llindar del 20%. La taxa d'atur juvenil és del 21,6%, tot i l'augment respecte el trimestre anterior (19,4%), en part per la fi del període estival, ha disminuït 5,7 punts percentuals respecte al mateix trimestre del 2020 (27,3%).

En xifres absolutes, a Catalunya hi ha 147.900 joves a l'atur.

Des de 2020, la taxa d'atur de les noies torna a ser més alta que la dels nois, circumstància que no s'havia produït al llarg de la crisi iniciada el 2008. Les dades del quart trimestre continuen amb aquesta tendència i l'atur de les dones joves (22,4%) es manté, i més pronunciat que en trimestres anteriors, per sobre del dels homes joves (20,9%).

La taxa d'atur entre les persones de més de 29 anys se situa al 9,2%, més de 10 punts per sota de l'atur juvenil. La taxa global d'atur és del 10,2%.

Gràfic 8. Taxa d'atur juvenil segons grup d'edat, nacionalitat i nivell educatiu. Catalunya, quart trimestre de 2021



La taxa d'atur disminueix amb l'edat. Del grup de joves actius de 16 a 19 anys, el 43% està a l'atur. Tot i que en aquestes edats hi ha menys població activa, l'atur entre aquest grup és molt alt, especialment entre les persones joves que deixen aviat els estudis, les quals formen el gruix dels actius en aquest tram d'edat. En canvi, la taxa d'atur entre les persones joves de més edat (de 25 a 29 anys) se situa al 17,1%, una mica menys lluny de la taxa de les persones de 30 anys i més (9,2%). En el tram d'edat de 20 a 24 anys la taxa d'atur és del 23,1%.

L'atur afecta més les persones joves amb menys estudis: la taxa d'atur entre les persones joves que com a màxim tenen estudis obligatoris és més del doble que la de les persones joves amb educació postobligatòria. L'educació és, doncs, un element clau per tenir una posició relativament més segura en el mercat laboral.

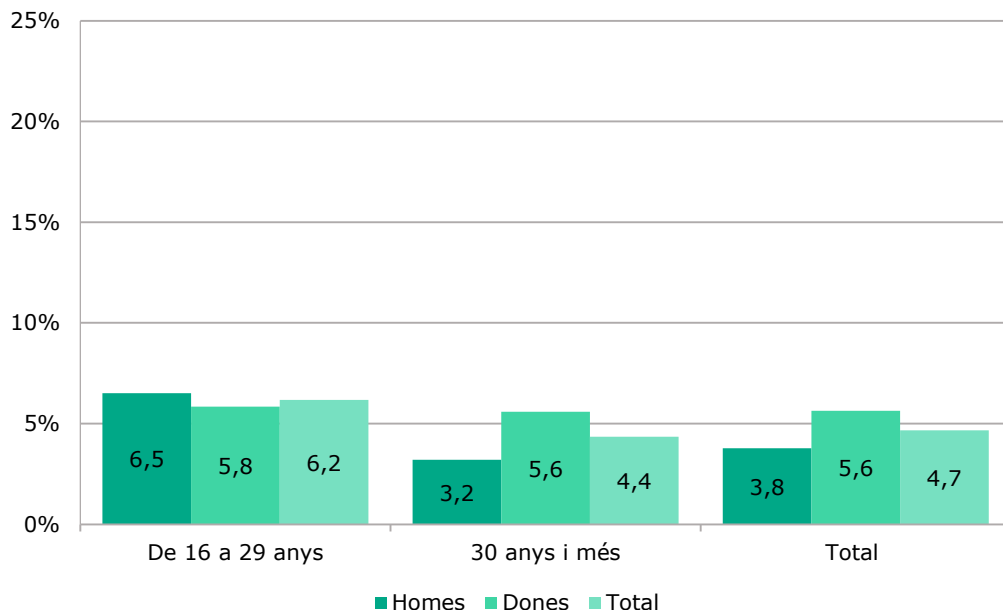
Respecte al mateix trimestre de 2020, la taxa d'atur entre les persones joves amb estudis baixos ha passat del 46,6% al 37,3% dels actius; entre els i les joves amb estudis postobligatoris o superiors, la taxa ha passat del 21,6% al 16,5%, una disminució més accentuada pel col·lectiu amb educació obligatòria.

La població estrangera també és un dels col·lectius més afectats per l'atur. Aquest trimestre i a diferència del trimestre anterior la taxa d'atur d'aquest col·lectiu ha crescut amb força (era del 21%) i se situa al 37,4%, bastant per sobre de la taxa d'atur de la població jove de nacionalitat espanyola (18%).

En els darrers anys la taxa d'atur entre els estrangers havia disminuït amb força i gairebé convergia amb la de joves amb nacionalitat espanyola. Amb l'arribada de la pandèmia, les diferències es van tornar a accentuar i, tot i que la taxa del tercer trimestre de 2021 havia convergit, sembla que tornen a allunyar-se.

4.2. Atur i risc d'exclusió

Gràfic 9. Atur de llarga durada segons grup d'edat, per sexe. Catalunya, quart trimestre de 2021

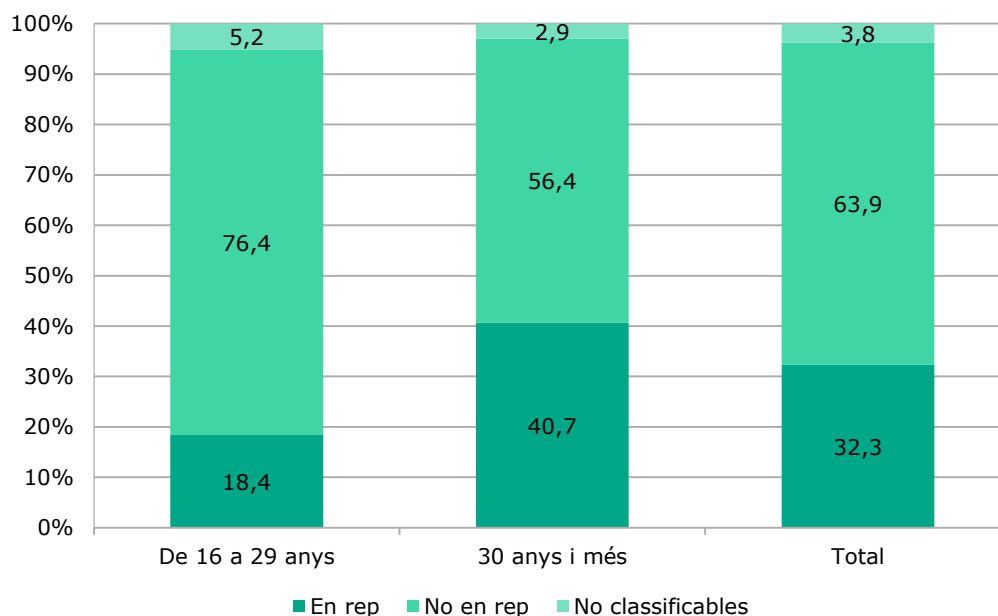


La taxa d'atur de llarga durada quantifica el percentatge de població activa desocupada des de fa un any o més. Mostra les dificultats que tenen les persones aturades per trobar feina. També és un indicador de risc d'exclusió social. Entre la joventut, estar en situació d'atur durant un període prolongat pot tenir conseqüències al llarg de tota la trajectòria laboral de l'individu.

El 6,2% de la població activa jove fa més d'un any que busca feina. Aquesta proporció és superior que entre les persones de més de 29 anys (4,4%). Respecte al mateix trimestre de 2020, la taxa d'atur de llarga durada sembla disminuir (se situava al 7,8%).

Les diferències entre homes i dones són més accentuades en la població de 30 anys i més.

Gràfic 10. Cobertura dels subsidis i les prestacions als desocupats segons grup d'edat. Catalunya, quart trimestre de 2021



Els subsidis o les prestacions econòmiques són un dels mecanismes que adopten els estats del benestar per pal·liar el risc d'exclusió social de les persones desocupades.

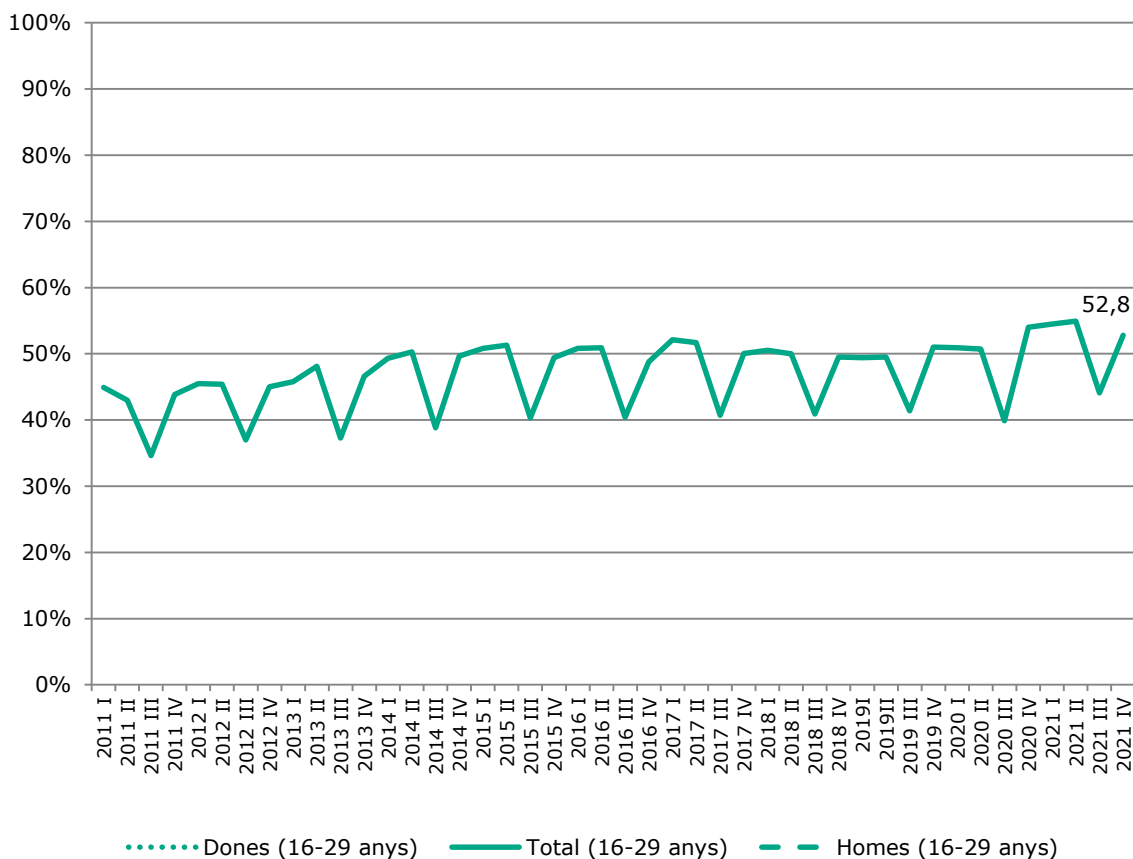
En el cas del col·lectiu de joves de 16 a 29 anys, només el 18,4% de les persones joves aturades reben aquest tipus de prestació. Entre la població de més de 29 anys, la cobertura arriba al 40,7% de les persones aturades.

Aquesta taxa era del 10% el darrer trimestre i del 10,6% el quart trimestre de 2020. Tot i aquest destacat augment, la taxa de cobertura continua sent molt baixa entre la joventut, ja que moltes de les persones joves que es troben en situació d'atur o bé no han cotitzat encara o ho han fet durant molt poc temps, ja sigui perquè busquen la seva primera feina o perquè han tingut feines amb contractacions precàries o sense contracte.

5. Estudis

5.1. Estudis en curs

Gràfic 11. Evolució trimestral de la proporció de joves que estudien. Catalunya, 2011-2021



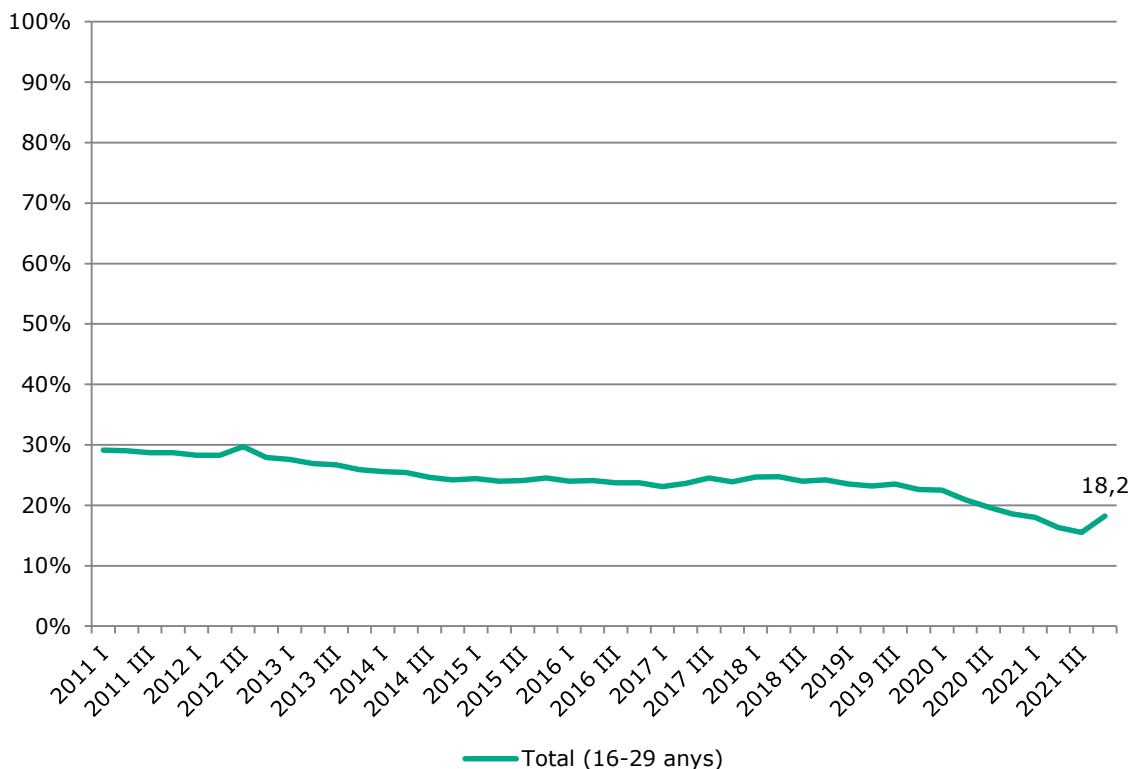
La crisi econòmica iniciada el 2008 va impulsar un augment de la població jove que estudia: la formació va ser percebuda com una alternativa a l'atur i com una estratègia a mitjà-llarg termini per situar-se més bé en el mercat laboral.

Aquesta tendència es va estabilitzar a partir del 2016, coincidint amb una certa recuperació econòmica, però tot i que semblava remuntar, aquest trimestre la taxa disminueix respecte al mateix trimestre de l'any anterior (del 54% al 52,8%). Tot i això, respecte al quart trimestre de 2011, la proporció de joves que estudien ha passat del 43,9% al 52,8%.

6. Emancipació

6.1. Taxa d'emancipació

Gràfic 12. Evolució trimestral de la taxa d'emancipació jove. Catalunya, 2011-2021



Després de nou trimestres consecutius a la baixa, la taxa d'emancipació de les persones joves d'entre 16 i 29 anys augmenta i se situa en el 18,2%. En l'anterior trimestre la taxa se situava al 15,5% i en el mateix trimestre de l'any anterior al 18,6%. Fa nou trimestres es situava al 23,5%.

A partir de 2015 la taxa d'emancipació, que havia baixat amb força des de l'inici de la crisi, havia oscil·lat al voltant del 24%. A partir de 2020, havia continuat disminuint arribant a mínims històrics. No obstant, per aquest 4t trimestre de 2021 la taxa d'emancipació puja en 3 punts percentuals.

Tot i això, el 2007 la taxa d'emancipació estava al voltant del 30%, la proporció més alta al llarg d'aquest segle. Des de llavors ha perdut més de 10 punts percentuals.